



## Índex

1	Presentació.....	3
1.1	Introducció .....	3
1.2	Aspectes pràctics.....	4
1.3	Ser respectuós/a amb el medi .....	5
2	L'estat del Barranc.....	6
2.1	Funcions ecològiques del Barranc:.....	6
2.1.1	Sistema de drenatge.....	6
2.1.2	Biodiversitat .....	7
2.2	La història del Barranc.....	8
2.2.1	Geologia .....	8
2.2.2	Assentaments humans .....	8
2.2.3	Aprofitaments humans (aigua, vegetació i fauna, esports, esbarjo, etc...) .....	9
3	Gràfics.....	12
4	Notes: .....	14
4.1.1	Fitxa 1. Que hi trobem al recorregut?.....	15
4.1.2	Fitxa 2. Usos humans i impactes que tenen sobre el medi.....	19
4.1.3	Fitxa 3. Reflexiona sobre els teus valors, actitud i comportaments respecte al medi ambient .....	20
5	Mapa de situació.....	22

# 1 Presentació

---

## 1.1 Introducció

---

El terme municipal de Picassent es presenta com un espai de transició entre la planura albuferenca i les primeres elevacions muntanyoses de les serres de l'oest. D'entre aquets elements apareixen fins a 18 barrancs o torrenteres amb múltiples fonts i brolladors naturals, un espai únic i diversificat al voltant del qual també trobarem altres paratges naturals com el Clot de les Tortugues i altres zones de la Serra com el Cim de l'Àguila i la Cova Fumà.

Els barrancs es conformen com a línees de drenatge de l'aigua sobrant de les pluges, donant com a resultat els corredors biològics més efectius que alhora són elements imprescindibles per al manteniment d'una xarxa d'hàbitats i de la seua biodiversitat.

Tanmateix no és aquest l'únic valor atribuïble al barranc; la història del barranc és la història de Picassent. De la seua activitat econòmica, centrada en els cultius a la vora dels barrancs, en l'extracció minera i com a font d'aliment per al ramat; de l'abastiment de l'aigua per a l'ús quotidià a través de la Sèquia i l'Assut; un espai d'esbarjo i joc per als menuts i els més grans. No ens enganyem al dir que el barranc és un símbol identitari i patrimonial del poble.

No obstant, els barrancs han passat de ser eix central en la vida de les persones de Picassent, a configurar-se com a espai d'oci (amb usos de vegades perjudicials per a la seua conservació) o simplement s'ha ignorat la seua existència. L'ús que les persones desenvolupen als barrancs dependrà de factors com la proximitat al lloc d'habitatge i la capacitat d'atracció, en la qual influirà el seu estat (si es presenta com a natural o ha sigut modificat artificialment, si està brut, si la vegetació permet passejar,...). En aquest sentit, moltes persones associen el barranc amb escombraries i runes, amb els vessaments de les indústries; bàsicament com un espai on s'acumula la brutícia. Aquesta idea és conseqüència de concebre'l només com a l'espai propers dels nuclis urbans de la Font de l'Omet i Picassent, però cal remarcar que els barrancs són un continu que en aquest cas arriba fins al Clot de les Tortugues i on es troben paratges inimaginables, amb una rica i variada biodiversitat, flora i fauna que es gaudeix al passejar. Ara bé, quin és el futur que desitgem per als nostres barrancs?

A les darreres dècades, hem assistit a una degradació del medi ambient sense precedents, i alhora a un augment en la preocupació social pel medi ambient. S'ha establert així el que s'anomena **consens mediambientalista** que s'expressa per mitjà d'opinions i actituds favorables a la conservació dels paratges naturals, però que es plasma en menor grau

en els comportaments i les pràctiques socials. Moltes persones responsabilitzen a les administracions públiques sobre la situació actual del nostre territori, tanmateix quin és el paper que ens pertoca a nosaltres com a ciutadans i ciutadanes? De l'estudi que hem realitzat sobre la percepció en la població sobre els barrancs de Picassent (que més endavant es desenvolupa) es desprèn una preocupació per la seua conservació, per el seu estat actual, i per el seu futur. En les nostres mans està mantenir-lo com a espai natural, respectant els seus valors mediambientals, desenvolupant un ús responsable i denunciant l'acció antròpica perjudicial; tot amb l'objectiu de conservar un patrimoni que forma part del nostre poble.

## 1.2 Aspectes pràctics

---

El quadern de treball que tens a les mans és una eina de suport de l'activitat "Sender Font de l'Omet - Clot de les Tortugues" consistent en recórrer el Barranc de Picassent **identificant**-hi els seus valors i fent-ne un **diagnòstic** de la seua situació.

Tal i com pots observar a l'índex, s'ha considerat oportú organitzar-lo de manera que es dispose primerament d'una **introducció** a l'activitat, per passar-hi a desglossar els **valors** que hi podem trobar al Barranc.

També s'ha incorporat **cartografia i imatges** que t'ajudaran a identificar més fàcilment el que s'explica al text i per facilitar-te el seguiment de l'activitat al llarg del sender.

Però allò important és el fruit que podràs extraure d'aquesta interessant experiència de pressa de contacte amb el Barranc i, per tant, s'han articulat una sèrie de **fitxes** senzilles on podreu recollir les vostres idees front a les reflexions proposades o altra informació que considereu rellevant:

- D'una banda hi trobareu, al **quadern individual**, un apartat de notes on podeu indicar-hi tot allò que se vos ocorra durant el recorregut: les vostres hipòtesis front a les preguntes formulades, les curiositats que més vos han cridat l'atenció i aquelles coses que no vos han agradat.

El bloc de notes individual et permetrà revisar-lo i tindre un record del teu treball a l'activitat i també et servirà de suport per als treballs de conclusions que abordareu al final de cada dia per grups de treball i, finalment, en exposició pública.

- Al **quadern del grup** hi apareixen altres fitxes on reflectir les conclusions que extraureu al final del dia. Serà el moment que els grups es retrobeu per posar en comú les experiències personals i acordeu aquells punts més rellevants de cada una de les fitxes a generar.

Els objectius d'aquest treball seran diferents per a cada dia:

- el **1er dia** es farà un **recull** dels llocs més interessants i dels coneixements necessaris per entendre allò que podem trobar al sender.
- El **2on dia** s'abordarà el **diagnòstic** de la situació del barranc per passar a proposar accions que permeten la seua millora.

### 1.3 Ser respectuós/a amb el medi

---

Conèixer un espai natural ens pot permetre relacionar-nos amb ell, saber quins ambients el componen, quins són els seus valors ambientals i socials, en definitiva conèixer els barrancs de Picassent ens serveix per estimar aquest paratge, i d'aquesta manera conservar el nostre patrimoni natural.

Hem gaudir del que ens ofereix la natura però sempre amb respecte; pensant d'una banda que no estem soles, sinó que hi ha multitud de fauna i vegetació; i de l'altra, que a les generacions futures també els agradarà gaudir d'aquest espai.

Com a ciutadans i ciutadanes ens hem preocupar per la conservació dels barrancs de Picassent, en aquest sentit quan passeges:

- No crides, recorda que no estàs sol sinó hi ha més fauna
- No t'apartes de les sendes perquè podries destruir espècies vegetals, molestar als animals i produir erosió en el sòl.
- No remogues les pedres, baix d'elles pot existir tot un microecosistema.
- Pots aprendre molt de la flora si l'observes, però no la mutes ni maltractes.
- Evita abocar deixalles i escombreries que degraden el lloc i poden contaminar les aigües, pertorbar els ecosistemes i provocar la mort d'éssers vius.
- No encengues foc, doncs els incendis son el principal risc d'aquestos paratges.

## 2 L'estat del Barranc.

---

### 2.1 Funcions ecològiques del Barranc:

---

#### 2.1.1 Sistema de drenatge.

---

La vida es como los ríos, que van a parar al mar; que es el morir.

Jorge Manrique

Amb aquesta al·legoria, Jorge Manrique equipara la necessària desembocadura de l'aigua sobrant de les pluges cap a la mar. Fet que dona sentit al sistema de drenatge d'igual manera que la mort dona sentit a la pròpia vida. Es tracta d'una reflexió moltes vegades obviada per la societat urbanita actual, que es comporta evitant afrontar l'inevitable devindre de la vida eixí com oblidant la funció ecològica de rius i barrancs, evidenciant un creixent distanciament entre l'home i la natura d'on prové.

A Picassent no hi ha actualment cap corrent d'aigua superficial permanent. El drenatge del terme municipal es fa per mitjà de petits barrancs d'orientació W-E que porten les seues aigües des de la Serra i els alterons de l'oest fins l'Albufera. El Barranc de Picassent administra les aigües caigudes sobre la vesant est de la serra i la planura fins que arriba a l'Albufera. El sistema de drenatge s'articula mitjançant una sèrie de barrancs que acaben confluint en un únic. La part alta de la conca de drenatge ve delimitada per la línia de cumbrera de la serra, més cap a baix, també recollirà les escorrenties de terres d'Alcasser, Torrent, Albal i Beniparrell (Vore gràfic 1).

Les reduïdes dimensions de la conca de drenatge, junt amb les característiques litològiques del terme i l'escassetat i irregularitat de les precipitacions, condiciona uns caixers fluvials que de vegades estan secs durant anys. Però, a més, l'acció del home ha provocat, mitjançant l'extracció d'aigües subterrànies, a que el cabdal de les fonts del terme anés minvant. Les fonts que antigament donaven lloc a nombrosos ecosistemes humits alhora que eren aprofitades per a regar moltes partides del terme (Font dels Garroferals, Font de l'Omet, Fonts de Ninyerola, Font del Gegant, Font del Moro, Font de la Marquesa, Font de la Mata, etc...) s'han anat eixugant quan des de principis de segle començaren a explotar-se les aigües del subsòl (Vore imatge 1).

Al llarg del recorregut hi trobarem nombroses formes fluvials mitjançant les quals el flux de les revingudes (Vore gràfic 2) va deixant empremta sobre el entorn del caixer:

- Erosió de talussos i formació de meandres i clots deguts a la permanent variació de la seua direcció (Vore gràfic 3).
- Sedimentació i formació de ventalls al·luvials (Vore gràfic 4).

### 2.1.2 Biodiversitat

La diversitat de essers vius que convivim entorn al barranc es un dels seus grans valors, possibilitant-nos un retrobament amb un món primitiu on la natura es manifesta amb les seues regles (encara que sempre condicionada per les alteracions que introdueix la nostra cultura). D'aquesta manera un sent intensament al barranc el transcurs del temps (mitjançant la diferent activitat dels pardals i els canvis en la llum del sol que varien segons l'hora del dia, o amb la variació del paisatge vegetal al llarg de les estacions de l'any) i experimenta un espai dinàmic i viu amb molts misteris per descobrir.

La seua morfologia lineal i dificultat per accedir-hi (degut a que ocupa les cotes més baixes protegit pels talussos), li donen al barranc la propietat de refugi i via de connexió entre diferents hàbitats naturals, produint-se un important flux de circulació al seu voltant. El fet que funciona com a cordó umbilical entre l'Albufera i la serra, i degut a la seua situació d'aïllament (degut a les intenses transformacions agrícoles realitzades al llarg de la major part del territori que travessa) el converteixen en un oasi de natura.

Si ens fixem amb la **flora**, hi trobem un espai molt ric degut a que ocupa terres de transició, entre la costa i les serres d'interior. Aquesta privilegiada situació, junt a la qualitat de ocupar un espai encaixat que permet el manteniment de l'humitat, fa que ens trobem en un espai singular dins el paisatge valencià actual; amb l'aparició de vegetació més sensible a l'estrès hídric i, per tat, menys comú.

Al recorregut hi trobarem diversitat de comunitats vegetals donant lloc a un mosaic d'espècies diverses. El més abundant es la vegetació mediterrània, caracteritzada pel predomini de perennifolis (que ocupen les zones asolejades i seques), però amb la peculiaritat de trobar espais on es conserva una elevada humitat (zones orientades al nord i per tant ombrívoles). Tot i això, sense dubte, la més singular i, alhora, més degradada per l'acció antròpica, es la vegetació riberenca, que ocupa aquells sols on la disponibilitat d'aigua es major (últim tram a partir de La Font de l'omet i zones d'acumulació d'aigua que trobem al tram entre el Pont del Mas de Debadillo i el Clot de les Tortugues).

També afavoreix a la riquesa **faunística** el fet que a la ribera del curs fluvial es conforma en una estructura vegetal en les tres dimensions de l'espai, amb gran nombre d'estrats a diferents

altures de terra i amb una varietat de fruits i demés aliments vegetals. Destaca l'abundància sobretot d'aus i invertebrats. Evidentment també hi trobem rèptils i amfibis relacionats amb els cursos d'aigua.

Al llarg del recorregut serà difícil poder observar animals, ja que s'amaguen per no ser descoberts. Tot i això, si que es poden observar moltes marques que la seua activitat vital deixa sobre el terreny. Eixí, hi podem trobar des de petjades, caus, nius, excrements, clots oberts, restes de fruits, peus de troncs bruts, etc... També es pot imaginar la importància que pogueren tindre alguns animals per, fins i tot, passar a formar part de la toponímia, com ocorre al Clot de les Tortugues.

## 2.2 La història del Barranc

---

### 2.2.1 Geologia

---

El barranc de Picassent està situat a un lloc de transició entre la planura litoral albuferenca i les serres interiors de l'oest (Perenxisa, Martes, etc...). Creua un paisatge on alternen els plans amb llomes i tossals que mai no apleguen als 300 m d'alçada. L'orientació del relleu permet la penetració dels vents marins, de fet, des de qualsevol alteró es pot veure l'Albufera a l'horitzó. Les muntanyes tenen un perfil assuavit, sense cap penya-segat remarcable, podent observar, des d'algun punt elevat de la part alta del municipi, l'orografia generada pels plegaments (Vore gràfic 5).

Al llarg del seu recorregut creua tres grans unitats geològiques i, com que te la potència per erosionar la superfície, hi trobarem afloraments de tots aquestos estrats durant del sender.

### 2.2.2 Assentaments humans

---

Els primers pobladors ibers aprofitaren la morfologia privilegiada de Picassent per establir-se a la Serra al sud-oest del terme, prop dels barrancs; i posteriorment els romans ubicaren diversos nuclis poblacionals. Tanmateix, les vil·les romanes s'anaren despoblant cada vegada més fins a donar lloc als tres grans nuclis i posteriors alqueries mossàrabs de les darreries del segle IX: Millerola, Picassent i Espioca.



### 2.2.3 Aprofitaments humans (aigua, vegetació i fauna, esports, esbarjo, etc...)

Queda constatat que la història de Picassent resta lligada a la història del barranc i a la dels usos que s'han fet d'aquest, doncs han esdevingut fonts principals d'aportació d'aigua per a usos urbans i agraris, zones fèrtils per al cultiu d'horta i per a l'extracció d'arenas, graves i "terra de peràires" per a la fabricació de teules i rajoles. També han estat llocs on abeurar i pasturar el ramat, han sigut camins i zones per la recol·lecció de fruits i plantes; han fet funcionar molins fariners i forns de cal, i finalment han estat espais per a l'esplai i el joc.

Així doncs, els barrancs han estat bàsics per al desenvolupament econòmic i sociocultural del poble però la degradació a la que han estat sotmesos i els canvis socioeconòmics que han operat des de la segona meitat del segle XX han fet caure en l'oblit moltes d'aquestes activitats.

#### *Etimologia*

Les etimologies tradicionalment atribuïdes a Picassent tenen dos possibles orígens: D'una banda fan referència a una vil·la romana, el nom del propietari de la qual era Picatius, així de "vicum Picatianum" hauria derivat primer a Picacén o Pigacén, després a Pizasent fins a l'actual Picassent. D'altra banda, es vincula la toponímia del municipi directament al barranc a partir d'etimologies ibèriques que fan referència a l'existència d'un gran conducte d'aigua. Així el barranc abans de la romanització s'anomenaria "Picas" i quan es va fundar el poble aquest prengué el nom del barranc, Picassent voldria dir població o lloc del barranc.

#### Aprofitament de l'aigua:

El riu Túria va donar lloc a tot un complex sistema de canalitzacions i enginys hidràulics per a regar el que s'ha anomenat Horta de València. Junt a aquest gran sistema s'han creat altres espais hidràulics d'escala més reduïda que s'han alimentat de brolladors i d'avingudes. Són sistemes de regadiu independents que no arribaren a connectar-se als macrosistemes de les sèquies del Túria i del Xúquer, i a la comarca de l'Horta poden trobar-se dos exemples: el barranc de Torrent que alimentà les hortes de regadiu de Torrent i Picanya i el barranc de Picassent, que a través de la sèquia de les Fonts ha regat partides de Picassent i Alcàsser. L'agricultura lligada a aquests petits sistemes, que va ésser de subsistència i orientada al consum familiar i al mercat del poble, va estar fonamentada en cultius d'hortalisses, llegums, blat d'acsa i també fruiters, morera i alfals per al bestiar.

### Ocupacions del llit per a usos agrícoles

Les successives etapes de la dinàmica fluvial generen terrasses d'elevada capacitat agrícola que són molt aptes per al seu aprofitament. Aquestes terrasses han estat ocupades per la seua fertilitat, però l'ocupació ha transcendit moltes vegades aquest límit fins arribar al propi llit de barrancs i torrents

### Aprofitaments per a usos ramaders

El terme de Picassent era de trànsit en època medieval per als ramaders de Terol i la Serrania de Xelva, els quals tenien costum de passar els hiverns pasturant durant algunes setmanes en diverses partides del terme quan anaven de camí cap a altres llocs situats en la Ribera del Xúquer.

Els ramaders de Picassent i Alcàsser empraven el propi llit del barranc per al trànsit a la serra del ramat, i la cobertura de vegetació baixa del mateix els proporcionava una excel·lent pastura.

### Aprofitaments extractius

De la mateixa manera que la dinàmica fluvial genera terrasses d'elevada capacitat agrícola també disposa zones d'acumulació de graves i arenes així com argiles que històricament s'han extret com a material de construcció i per a la fabricació de teules i rajoles.

D'altra banda, Picassent està lligat històricament a les pedreres, de fet, la via de comunicació del municipi amb València era anomenada camí de Picassent o de la Pedrera.

#### *Etimologia*

La vila de Millerola vindria d'una villam Milliarullam, que feia referència a la fabricació de pedres miliars en les seues pedreres.

### Recol·lecció de fruits i plantes

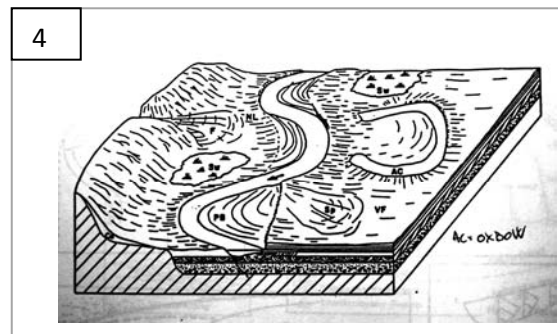
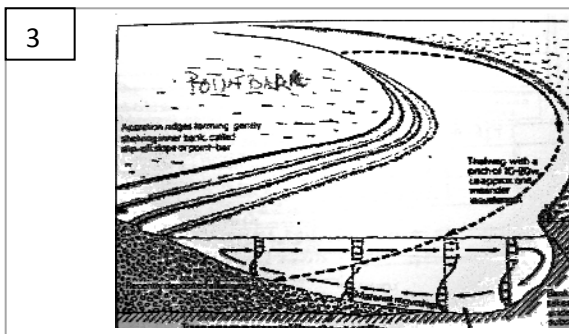
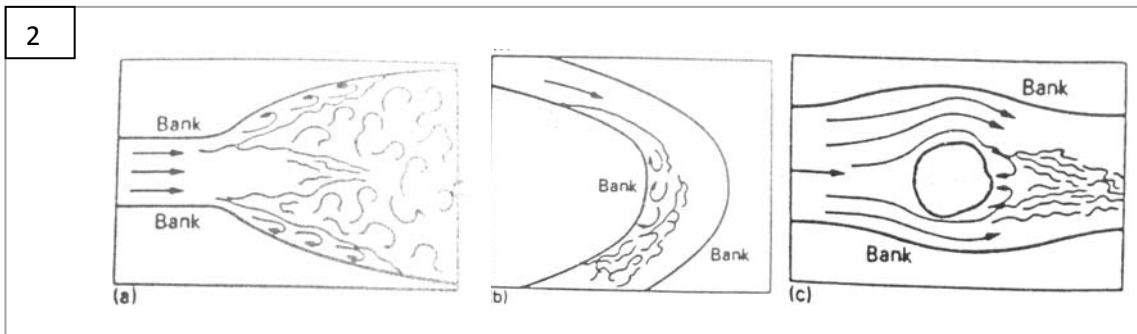
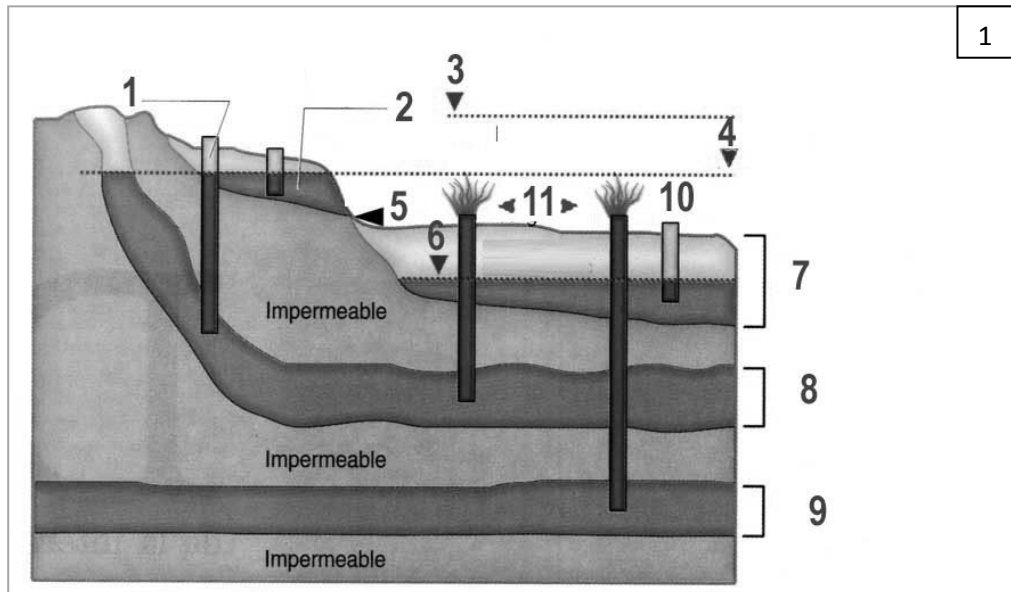
Al barranc trobem múltiples espècies vegetals aptes per al consum humà i els animals domèstics que històricament han estat aprofitades per la població. Aquestes espècies han estat identificades i es veuen reflexades en aquesta guia.

### Espais per l'esplai i el joc

Abans de l'aparició dels pous a motor, quan el barranc tenia un curs regular d'aigua, eren freqüents els clots on aquesta s'acumulava. Un exemple, situat al barranc de Millerola és el Clot de les Tortugues, on les aigües, de qualitat immillorable van proporcionar històricament llocs per al bany i per al joc dels més xicotets. A més, s'ha constatat a les entrevistes realitzades que els dies de festa els joves i xiquets del poble anaven caminant des de Picassent fins el Clot de les Tortugues caminant pel barranc.

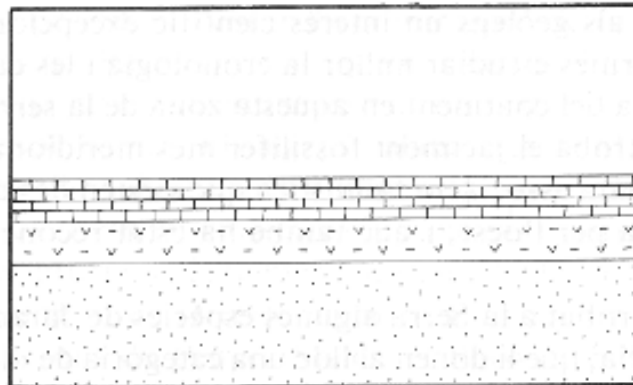
A finals del segle XIX el metge titular de la població, va descobrir les qualitats medicinals de les aigües de la tercera de les fonts més propera a Picassent, la que fou batejada com de l'Omet, doncs estava situada sota un om xicotet.

3 Gràfics

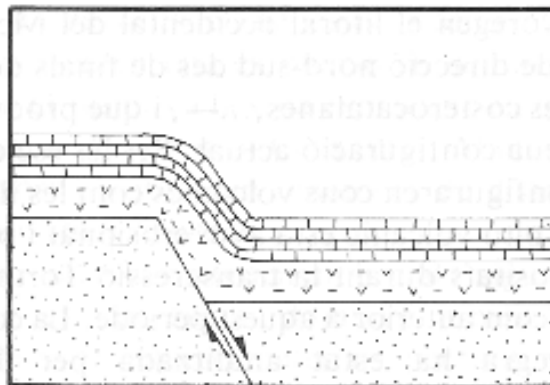


5

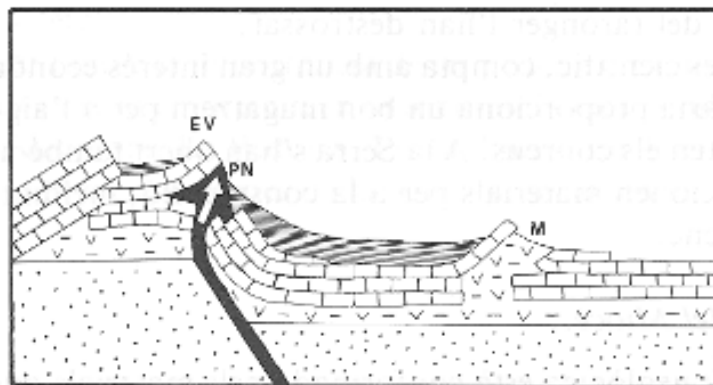
1.— COLUMNA ESTRATIGRÀFICA PRE-OROGÈNICA



2.— ESFORÇOS COMPRESSIUS



3.— DISTENSIÓ



COBERTORA CALCÀRIA



KEUPER



SÒCOL



BASALT



MIDCÉ I QUATERNARI

EV— ESTRATS VERTICALITZATS

PN— LA PEDRA NEGRA

M— MULLEROLA

#### **4 Notes:**

---

## 4.1.1 Fitxa 1. Que hi trobem al recorregut?.

<b>Assut de la Gramasada</b>	<ol style="list-style-type: none"> <li>1. Què fa ací aquesta construcció de pedres? La podries relacionar amb altres restes que hi trobem junt al pont del poble?</li> <li>2. Quin efecte observes que te l'assut sobre el caixer?</li> <li>3. Quin tipus de vegetació penses que hauria d'existir en el tram fins al poble?</li> </ol>
<b>Vall Agrícola de la Font de la Mina</b>	<ol style="list-style-type: none"> <li>4. Per que penses que hi ha una coberta tan tupida de vegetació?</li> <li>5. Quedat en silenci. Pots descriure el que experimentes?</li> <li>6. Que opines de l'ús que se n'està fent del llit?</li> </ol>
<b>Font de l'Omet</b>	<ol style="list-style-type: none"> <li>7. D'on penses que prové l'aigua que brolla baix del pont?</li> <li>8. Quina particularitat observes en la vegetació?</li> </ol>
<b>Confluència dels 3 barrancs</b>	<ol style="list-style-type: none"> <li>9. Se t'ocorre alguna forma millor de fer un pas que l'actual carretera?</li> <li>10. Des del mirador del sifó, com descriuries el paisatge?</li> <li>11. Quina relació te el barranc amb el relleu d'aquesta zona de confluència?</li> </ol>
<b>Transició a vegetació esclerofil·la</b>	<ol style="list-style-type: none"> <li>12. Quines diferències observes en la vegetació respecte al tram que acabem de recórrer? A que creus que es deu aquest canvi?</li> <li>13. Quines plantes que et pareixen les més representatives?</li> </ol>

<b>Figuera</b>	14. Quins avantatges penses que aporta l'existència de la Figuera?
<b>Entorn del Pont del Debadillo</b>	15. Que destacaries del disseny del pont? 16. Fins quina alçada creus que pot arribar l'aigua en una revinguda?
<b>Font / Assut</b>	17. On pareix que s'acumule aigua per ací? D'on penses que prové?
<b>Extraccions / abocaments / trial</b>	18. Quines conseqüències sobre el sistema Barranc penses que tindran els usos humans d'aquest tram?
<b>Ribera de Pinar</b>	19. Com penses que s'ha format aquest extraordinari espai als marges del Barranc? 20. Trobes alguna planta diferent a les habituals?
<b>Meandrització el caixer</b>	21. Quines petjades observes que deixen les revingudes?
<b>Excavació del caixer</b>	22. Podem saber alguna cosa de la dinàmica del barranc a partir del tall excavat?
<b>Clot i Omeda</b>	23. Quina vegetació destacaries d'aquest meravellós entorn?



<b>Entorn del Pont del Mas del debadillo</b>	24. Quins efectes penses que té el pont sobre el Barranc?
<b>Transició a vegetació hidròfila</b>	25. Que ens indica un augment de la biodiversitat en aquest tram humit? 26. Quines plantes observes lligades a l'acumulació d'aigua? T'ajuda imaginar-te com respondran front a una revinguda?
<b>Encreuament de vies pecuàries</b>	27. Per que apareixen tantes vies pecuàries per ací?
<b>Pinada</b>	28. Si observes el sòl, possiblement trobes algun fòssil de crustaci. Podries explicar que hi fan ací?
<b>Pedrera de la Llum</b>	29. Com valores la situació actual del Lloc?
<b>Marques de pas sobre la pedra</b>	30. Què et suggereixen els solcs que es troben a la pedra? Quina història amaguen darrere?
<b>Començament del Meandre</b>	31. Per que penses que l'aigua ha triat la trajectòria de ferradura? 32. Coneixes el Palau del Marqués de Dos Aigües de València? A vore si saps d'on es va treure l'alabastre per fer la seua façana.
<b>Pantanet de Millerola</b>	33. A vore si saps quin rèptil s'ha mudat a aquest nou piset.

<b>Mas de Millerola</b>	34. Quins cultius penses que hauran passat pels bancals (ara abandonats) al llarg de la història?
<b>Paratge del Clot de les Tortugues</b>	35. Quins materials afloren al tallat? Com han estat dipositats ací? 36. Trobes a la vora del camí alguna planta singular?

## 4.1.2 Fitxa 2. Usos humans i impactes que tenen sobre el medi.

---

US	IMPACTE/S

### 4.1.3 Fitxa 3. Reflexiona sobre els teus valors, actitud i comportaments respecte al medi ambient

A continuació et presentem una sèrie de preguntes que t'ajudaran a reflexionar sobre els teus valors, actitud i comportaments respecte al medi ambient.

*Com et consideres d'informat respecte als problemes mediambientals?*

- |   |                                       |
|---|---------------------------------------|
| <input type="checkbox"/> Molt informat    | <input type="checkbox"/> Poc informat |
| <input type="checkbox"/> Bastant informat | <input type="checkbox"/> Res informat |

*Amb quin d'aquestes frases està més d'acord?*

- No pot haver desenvolupament econòmic sense deteriorament del medi ambient
- El desenvolupament econòmic pot ser compatible amb el respecte del medi ambient, però no es respecta gens
- El desenvolupament econòmic pot ser compatible amb el respecte del medi ambient, però no es respecta prou
- El desenvolupament econòmic pot ser compatible amb el respecte del medi ambient, i es respecta suficient
- El desenvolupament econòmic està sent plenament compatible amb el respecte del medi ambient

*Quina de les tres frases següents expressa millor la seva opinió?*

- La defensa i conservació del medi ambient és absolutament necessària, encara que la seva protecció supose de vegades elevats costs
- El medi ambient ha de ser protegit sempre que les mesures necessàries per a això no resulten massa costoses
- La protecció del medi ambient és necessària, però no ha de suposar cap cost addicional per a la ciutadania
- No sap / No contesta

*En una escala del 0 al 10, en la que 0 significa que no estàs gens preocupat pel medi ambient i el 10 que estàs molt preocupat, ¿ón et situaries?*

Poca preocupació                  1    Molta preocupació

*Podries dir amb quina freqüència realitzes les següents activitats? I amb quin creus que és el comportament de la resta de persones, en general, en aquestes matèries?*

	comportament propi			comportament altres		
	Habitual- ment	Algunes vegades	Mai	Habitual- ment	Algunes vegades	Mai
Utilitza els contenidors públics per dipositar certs deixalles (vidre, cartró, paper, etc. )						
Utilitza diferents recipients segons el tipus de deixalla domèstica que es tracte (plàstic, paper, piles gastades, etc.)						
Aparca el cotxe en doble fila						
Utilitza el transport públic						
Posa en pràctica mesures domèstiques per a economitzar aigua						
Tracta de evitar fer sorolls						
Compra productes ecològics, és a dir, productes no contaminants per al medi ambient						
Participa en accions a favor del medi ambient (neteja de platges o parcs, plantar arbres, etc.)						
Evites embolcalls innecessaris?						
Uses contenidors reutilitzables(tapper, borses de tela...) ?						

## 5 Mapa de situació

---